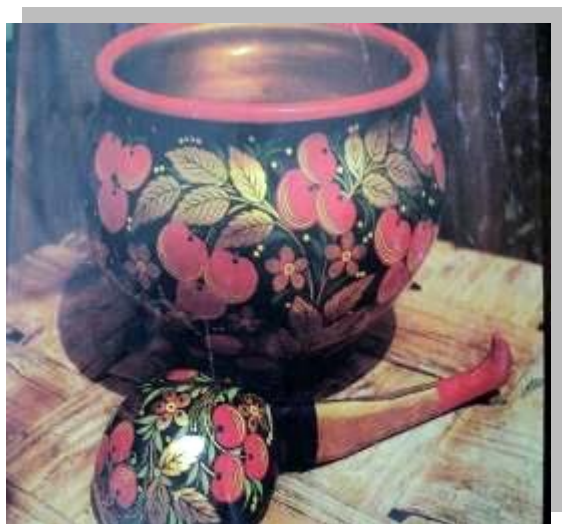


Министерство образования и науки Республики Тыва
Муниципальное бюджетное образовательное учреждение
Дополнительного образования детей
Центра детского творчества с. Сарыг - Сеп
Каа – Хемского района Республики Тыва

Методическая разработка

Занятия на тему:

«Резные ложки»



Педагог МБОУ ДОД ЦДТ
Чамзы Чингиз Хулер-оолович

с. Сарыг – Сеп 2012

Содержание

| | |
|--------------------------------|----|
| Пояснительная записка..... | 3 |
| Цель и оборудование..... | 4 |
| Ход занятия..... | 5 |
| Приложения занятия..... | 12 |
| Использованная литература..... | 15 |
| Приложение | |

Пояснительная записка.

Резьба по дереву возникла еще с древнейших времен. Люди изображали зверей, птиц, солнце, луну и поклонялись им, считая, что вырезанные фигурки приносят в дом счастье, отгоняют всякую нечисть и оберегают хозяев от несчастий. Древние славяне дерево посредником между человеком и солнцем. Оно было символом благополучия и счастья, долголетия и здоровья.

Изделия из дерева прочно вошла в нашу жизнь. По разнообразию применения древесина не имела себе равных. Из нее делалось практически все необходимое для жизни: дома, мебель, сани, телеги, мельницы, лодки и многое другое. Музыкальные инструменты тоже делались из дерева. Резьба является одним из ранних способов украшений из древесины.

Резьба выполнялась в разной технике. Например, прорезанная или ажурная резьба использовалась чаще всего при отделке домов, мебели, посуды, а скульптурная резьба – для украшения кораблей (носовую часть корабля выполняли в виде какого – либо зверя или птицы, или изображали бога или богиню), а также в изготовлении деревянных игрушек и сувениров.

В настоящее время резьба находит свое применение в украшении дач, коттеджей, беседок, детских площадок и т.д. Для приготовления деревянной утвари для кухни: хлебниц, вазочек, солонок, сухарниц, кубков, подставок, а также подсвечников, шкатулок., деревянных сувениров, служащих украшением любой квартиры или дачи.

ТЕМА: Резные ложки.

На 4 часа (1 час – 40 минут)

Возраст учащихся 5-6 классы.

ЦЕЛЬ: ознакомить учащихся с видами художественной обработки древесины; научить выполнения простейших видов резьбы по дереву.

Задачи:

- -сохранение и развитие древнего вида искусства - резьба по дереву;
- -формирование умений механической обработки древесины, знаний о применяемых материалах, инструментах и станках, основных заготовительных, обработочных, контрольно- измерительных и отделочных операциях;
- -обучение соблюдению требований охраны труда и техники безопасности;
- -создание предпосылок для формирования ценностно-смысловой, нравственной основы развития будущего профессионала;
- -развитие системы знаний и умений, необходимых будущему хозяину дома: получение заготовок, пиление, строгание, долбление, зачистка, точение и отделка изделия с использованием различных видов резьбы.

ОБОРУДОВАНИЕ: образцы изделий художественной отделки древесины, заготовки для резных ложек, резак – *нож косяк и полу круглый резак для резания внутренней поверхности*, слайды, ПК ноутбук, ручной лобзик, верстак .

Шлифовальная шкурка №4 и 0, льняной отбеленный масло, тампон, карандаш, резинка, технологическая карта изготовления резного ложки, медовые акварельные краски, банки, кисти белка № 1, 2, 3. Лак.

ОБЪЕКТ ТРУДА: резная ложка

Тип занятия комбинированный, интегрированный.

ХОД ЗАНЯТИЯ.

I. Организационный момент.

Приветствие.

Отметка учащихся.

3. Сообщение темы и цели занятия.

II. Изложение программного материала.

1. Иллюстративный рассказ с элементами беседы.

Учитель – С древних времен человек украшал жилище и его интерьер деревянными изделиями с художественной резьбой, изготавливал резную посуду (*Показ изделия*), игрушки и другие предметы быта.

Художественная резьба связана непосредственной с понятием «орнамент» (*слово орнамент написана на доке*) запишите слово на рабочие тетради.

❖ *Орнамент* – узор построенный на чередовании в определенной порядке изображений, его составляющих. Он может состоять из геометрических фигур, листьев, плодов, птиц и зверей.

Слово «ОРНАМЕНТ» произошло от латинского «ornamentum» - украшение. С давних пор люди начали украшать посуду, предметы домашнего обихода, одежду, книги. Часто много ритмические узоры наносились на стены, полы и потолков зданий.

Орнаменты могут быть выполнены любыми красками, карандашом, а также средствами скульптуры. Очень много орнаментов и в вышивке.

Многие орнаменты существуют уже много лет. В разные эпохи, в разных странах создавались свои уникальные, неповторимые и своеобразные узоры. Они бережно

передавались из поколения в поколение. В них отразились национальная культура народов.



Особенно место в художественной обработке древесины получила ручная резьба, разновидностями которой является:

- **Плосковыемчатая резьба и геометрическая резьба**
(Показ слайдов)



характерна тем, что на плоской поверхности вырезается углубления различной формы, ее разновидностью является геометрическая резьба.

- **Контурная резьба** (Показ слайдов) применяется в основном для изображения фигур (птиц, животных, листьев, цветов и др.).



- **Прорезная резьба (Показ слайдов)**



является наиболее простой и выполняется лобзиком, применяется при изготовлении дверей, ставни окон, буфетов, ширм и др., для украшения мебели, фасада домов. Прорезная резьба с рельефным рисунком называется *ажурной* и используется для украшения мебели и др. Прорезная резьба, приклеенная к деревянной основе, называется **накладной**.

- **Скульптурная резьба (Показ слайдов)**



является более сложная, чем по сравнению другими видами и применяется для вырезания фигур животных и людей.

Для резьбы по дереву применяются следующие стамески или резак.*(На доске навешана плакат стамесок)*

- *Плоские прямые*
- *Желобчатые*
- *Клюкарзы*
- *Уголки*
- *Цезарки*
- *Плоские косяки*

Срисуйте стамески и напишите название стамесок.

Грубые работы по дереву выполняются маленьким топором и долотом.



Для резьбы лучше всего подходят сухие заготовки из мягкой древесины листовых пород липы, ольхи, осины, кедра, сосны.

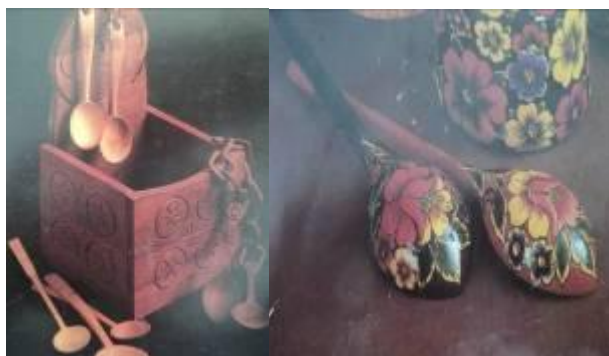
❖ *(Учитель демонстрирует приемы резания различными стамесками.)*

- Во время работы соблюдайте требования безопасности при резании:

- 1. Не держите левую руку вблизи режущего инструмента.**
- 2. Не прилагайте больших усилий при резании.**
- 3. При необходимости удара по руке стамеску держите в левой руке, а киянку в правой руке.**
- 4. Храните стамески в специальных ящиках.**

А сейчас поговорим про резных ложках.

Кто знает или видел вырезанную из дереве ложку?



(Ответ учащихся)

В древнем Руси ложки вырезались из мягкой древесины основном осины. Такие деревянные ложки были в каждом доме. У деревянных ложек срок службы был не велик и приходилось их изготавливать заново. Со временем появились металлические ложки и сменило их. А деревянных ложек красиво расписывали дарили виде подарков, сувениров и т.л. *(Показ слайдов)*



Мы попробуем вырезать деревянную ложку и расписать.

III. Практическая работа. *(На доске технологическая карта изготовления ложки.)*

Учитель раздает заготовки и инструменты.

Проводит инструктаж вводный.

- ***текущий,***
- ***индивидуальный***
- ***итоговый.***

Последовательность выполнения работы:

- 1) Нанесения рисунка на заготовку.
- 2) Закрепите заготовку на верстаке.
- 3) Подберите инструменты.
- 4) Выполнения резьбы.

Примечание. Можно предложить учащимся самостоятельно нарисовать ложку и фигуры животных на ручке ложки.

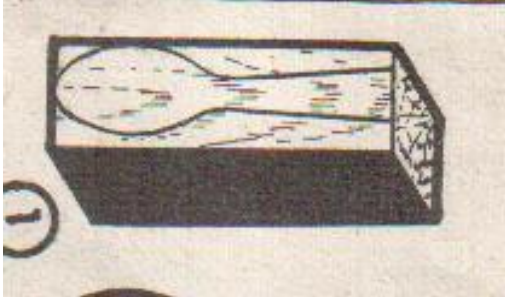
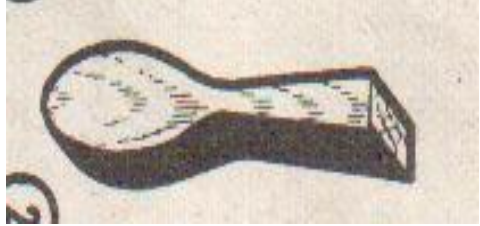
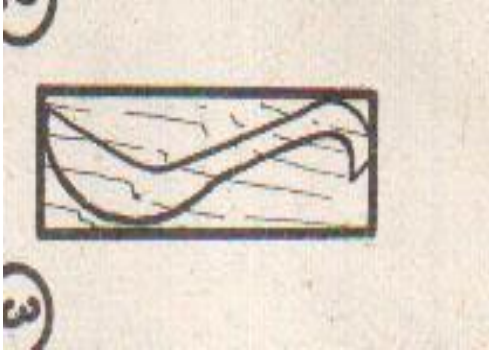


IV. Итог занятия.

Проверка работ.

Уборка рабочих мест.

Приложение

Технологическая карта изготовления резной ложки.

| № | Операции | Графическая изображения | Инструменты |
|---|---|--|---|
| 1 | Нанести на заготовку контур ложки |  | Брусок 250х 40х40, Карандаш. Шаблон ложки. |
| 2 | Выпилить болванку по размеченным линиям |  | Ручной лобзик, Верстак. |
| 3 | По шаблону разметить боковые контуры и вырезать форму ложки |  | Шаблон бокового конура ложки. Карандаш. |
| 4 | Обработать внутри и снизу наружную поверхность. |  | Нож косяк, полукруглый стамеска или резак цазарка. |
| 5 | Отшлифовать ложку и расписать. |  | Шлифовальная шкурка №3, 1. Карандаш. Резинка. Краски акварельные. Кисти №1, №2, №3. |
| 6 | Лакировать ложку. | | Лак. Кисть. |

Варианты



Использованная литература

1. *Кирсанов Ф.И. Рисование и труд в школе. М., 1965*
2. *Коваленко В.И. Объекты труда. М.,1990.*
3. *Пантелева Л.В. Художественный труд в детских садах М, «Просвещение»- Белград 1987.*
4. *Семенцов А.Ю. Резьба по дереву. М.,2003.*
5. *Носик Б.М Народные искусство Художественные промыслы СССР. Москва «Планета» 1987.*



